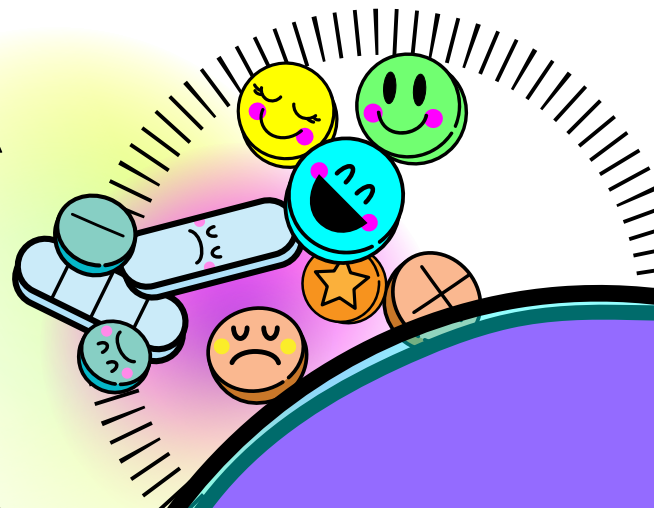


INFORME DE ANÁLISIS DE SUSTANCIAS ÉCHELE CABEZA

SUSTANCIAS ANALIZADAS, IMPACTO Y
RECOMENDACIONES PARA PERSONAS
USUARIAS DE DROGAS





**INFORME DE ANÁLISIS DE
SUSTANCIAS ÉCHELE CABEZA**
**SUSTANCIAS ANALIZADAS. IMPACTO Y
RECOMENDACIONES PARA PERSONAS
USUARIAS DE DROGAS**



ELABORADO POR:

NATHALIA CAROLINA ALARCÓN
PROFESIONAL EN POLÍTICA Y
RELACIONES INTERNACIONALES,
VOLUNTARIA ÉCHELE CABEZA



INTRODUCCIÓN

Échele cabeza cuando se dé en la cabeza, es un proyecto de la Corporación Acción técnica Social pionero en América latina y Colombia, que brinda información en reducción de riesgos y daños a personas mayores de edad que han tomado la decisión de consumir sustancias psicoactivas legales e ilegales.

Nuestro proyecto hace presencia en fiestas y festivales con un stand donde brindamos información relacionada con efectos, duración, dosificación, prácticas de menor riesgos frente al consumo de diferentes sustancias psicoactivas, además de analizar las sustancias que las personas van a consumir, dar asesoría personalizada, emitir alertas tempranas, asesorar equipos de salud y organizadores de eventos. Este proyecto busca generar y difundir información sobre sustancias psicoactivas (SPA) para la reducción de riesgos y daños, orientado a promover y fortalecer la capacidad de decisión y respuesta de la población joven vulnerable y no vulnerable frente al consumo, así como la generación de prácticas de autocuidado hacia personas usuarias no problemáticas de SPA.

Contamos con un equipo de profesionales de diferentes áreas, expertos en reducción de riesgos y daños que asesoran al público asistente en temas relacionados con el consumo de SPA. Nuestro servicio de análisis de sustancias nos permite identificar la presencia o ausencia de una sustancia, la cantidad de dicha sustancia sobre una muestra y los posibles adulterantes o suplantadores que hay en determinada muestra y que podrían poner en riesgo la vida de las personas usuarias.

Adicional contamos con una zona de recuperación de primeros auxilios psicoactivos con atención psicológica, que nos permite aminorar algunas situaciones de riesgos o impactos negativos asociados al agotamiento y consumo de sustancias psicoactivas legales e ilegales, como son estados de deshidratación, crisis físicas y psicodélicas producto de “malos viajes”, agotamiento, hipotermia o desequilibrios causados por falta de alimentos, agua y mezcla de sustancia.

En Bogotá contamos con un dispositivo de base comunitaria de bajo umbral y sin barreras de acceso, donde brindamos asesorías a personas consumidoras, realizamos jornadas de análisis de sustancias todos los viernes y otras actividades como talleres y jornadas de formación. Igualmente hacemos presencia con nuestros servicios los viernes y sábados en The Guetto Proyect uno de los bares más importantes en la escena alternativa de Bogotá y el primero en contar con este servicio permanente en América.

Hasta la fecha hemos analizado más de 12.000 sustancias psicoactivas en fiestas, festivales y punto de información.

- * Hemos impactado positivamente más de 30.000 personas que de manera directa han usado el servicio de análisis de sustancias. En 11 años de trabajo, hemos logrado, ante todo, que cerca de 6.000 personas hayan tenido una mala experiencia, intoxicación grave o muerte debido a que el resultado de la sustancia que analizaron fue contrario a lo que esperaban consumir.

- * El proyecto también ha impactado a través de su material comunicativo, difusión de información a través de pantallas en grandes festivales y fiestas al rededor de 450.000 personas de manera directa y 900.000 de manera indirecta.

- * Desde año 2016 contamos con un punto de atención permanente de análisis en la ciudad de Bogotá.

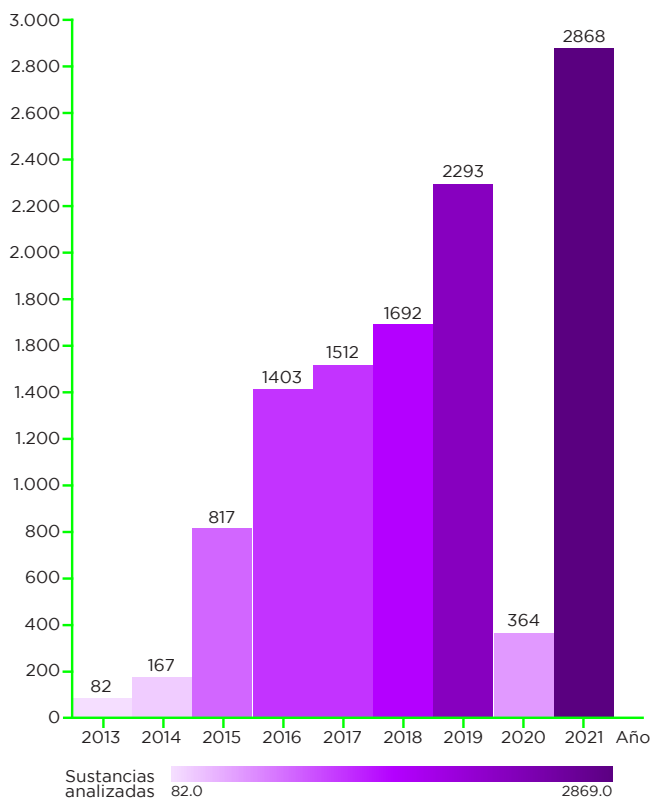


INFORME 2021

El 2021 para Échele Cabeza, al igual que para muchas organizaciones, movimientos, empresas y emprendimientos, fue un año de reactivación. Con la flexibilización de las normativas sanitarias y el inicio y continuidad del sistema de vacunación para apaciguar la crisis por COVID-19, las fiestas vinieron en aumento y con ello nuestra capacidad de incidencia en los usuarios de sustancias psicoactivas.

Este año conseguimos el mayor número de sustancias testeadas dentro de nuestros últimos 8 años de actividad (Gráfico 1). Testeamos **2868** sustancias, lo cual indicó un incremento de al menos un 20% con respecto al año 2019, momento en el que logramos testear **2293** sustancias.

Gráfico 1. Histórico de sustancias analizadas

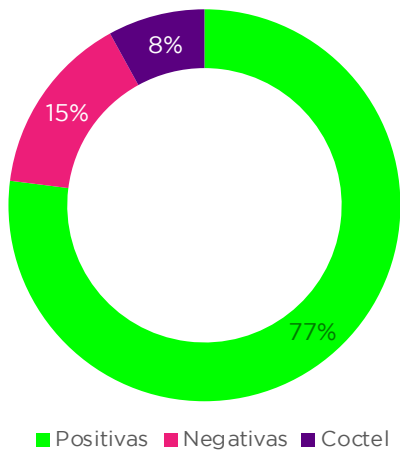


De las **2868** sustancias testeadas al menos 2208 fueron **positivas (77%)**, **422** salieron **negativas (15%)** y **228** fueron identificadas como un “**coctel de sustancias**” (**8%**) producto del TUSIBI o color (gráfico 2). De manera general, logramos que **2339 personas** recibieran asesoría e información personalizada asociados al consumo de sustancias psicoactivas lo cual indicó un incremento del 25% con respecto al 2019 y prevenimos que **1754 personas** resultaran intoxicadas por consumir algún tipo de SPA adulterada o con efectos no deseados, generando un



incremento del 25% en nuestro impacto frente a la reducción de riesgos y daños con respecto al 2019. Adicionalmente, logramos impactar en el consumo de al menos **7365** hombres y mujeres que directa o indirectamente recibieron información sobre prevención, riesgos y daños asociadas al consumo y a la adulteración de sustancias psicoactivas.

Gráfico 2: Resultados generales



Ahora bien, en términos poblacionales, es importante hacer mención que al menos el **43%** de las personas que accedieron a nuestros servicios fueron usuarios de entre **24 y 29 años** y el **30%** personas entre **18 y 23 años**. Los usuarios que menos usaron nuestros servicios fueron personas de **42 años en adelante (solo 2%)**.

También, **la gran mayoría de los usuarios que accedieron a nuestros servicios fueron hombres** -al menos 1747-, de los cuales el 63% se identificaron como hombre cis género, el 35% prefirió no contestar, y el 1% no binario o mujer cis. Por el lado del sexo femenino, **contamos con la participación de al menos 538 mujeres**, de las cuales el 70% se identificó como mujer cis, el 4% optó por no contestar y el 1% se identificó como no binario u hombre cis.

Referente a nuestro alcance geográfico, Échele Cabeza participó en 30 eventos a nivel nacional distribuidos de la siguiente forma:

- * 15 en Bogotá
- * 5 en Cundinamarca
- * 4 en Medellín
- * 3 en Cali
- * 1 en Pamplona
- * 1 en Pasto
- * 1 en Pereira

Y consolidamos 2 puntos fijos de testeo en Bogotá en el **Bar Kaputt** y en la **Galería Visaje**.

A continuación, presentamos un mapeo general de la cantidad de sustancias que testeamos en cada uno de estos territorios:

Imagen 1: Sustancias testeadas en el territorio nacional



En la ciudad en la que realizamos mayor número de tests fue en la ciudad de **Bogotá** con **1897** muestras analizadas lo cual se debió en gran medida a nuestra presencia en varios eventos de la escena Techno y a la recolección constante de muestras en nuestros puntos fijos. A este le siguió **Medellín** con **395** muestras analizadas en eventos como Ritvales e invitaciones especiales en el Bar Berlín y la ciudad de **Cali** con **284** muestras analizadas en los eventos de Elemental, Sonido Central y Sucursal Fest.

En menor medida, hicimos 222 tests en Chía, Tenjo, entre otros municipios de Cundinamarca, 47 en Pereira, 16 en Pamplona y 8 en Pasto.

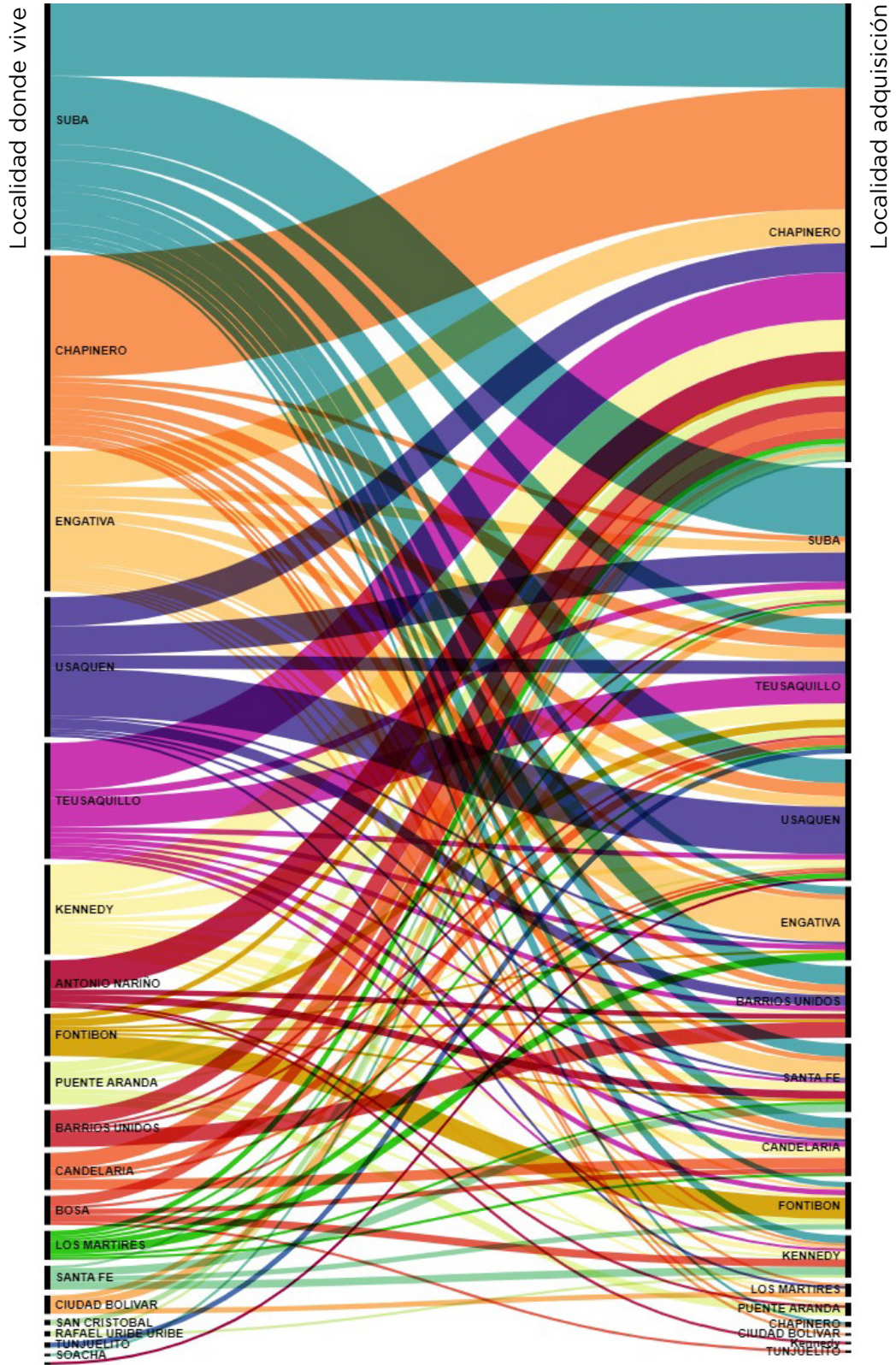
Ahora bien, dado que el mayor número de muestras recolectadas tuvo lugar en Bogotá, logramos realizar un análisis específico dentro de la capital referente a si los usuarios consumidores tuvieron o no que desplazarse para realizar la compra o adquisición de las diferentes sustancias. Se encontró que al menos el **67% de las personas recibieron la sustancia en sus hogares** por lo que no hubo ningún tipo de movilización dentro de la ciudad, generando en nuestros usuarios una **mayor seguridad a la hora de adquirir las sustancias**.

Tan solo el **32,7%** de las personas se desplazaron para realizar la compra. De estos, tal como se logra identificar en el gráfico 3, aunque la gran mayoría de personas residían en la localidad de Suba, al menos el 34% se movilizaron hasta la localidad de Chapinero, mientras que el 27% la compraron dentro de la misma localidad de Suba. Por otro lado, al menos el 68% de las personas que residen en la localidad de Chapinero no salieron de su localidad para realizar la compra.

En Usaquén, las movilizaciones fueron más diversas pues si bien hubo un gran porcentaje de personas que compraron sus sustancias dentro de la misma localidad, hubo otro porcentaje que se movilizó entre Chapinero, Suba, Teusaquillo y Barrios Unidos. Del mismo modo, las personas que se encontraban en otras localidades tuvieron una movilización distribuida en varias zonas de la ciudad, resaltando a **Chapinero, Suba y Teusaquillo** como principales puntos de encuentro.



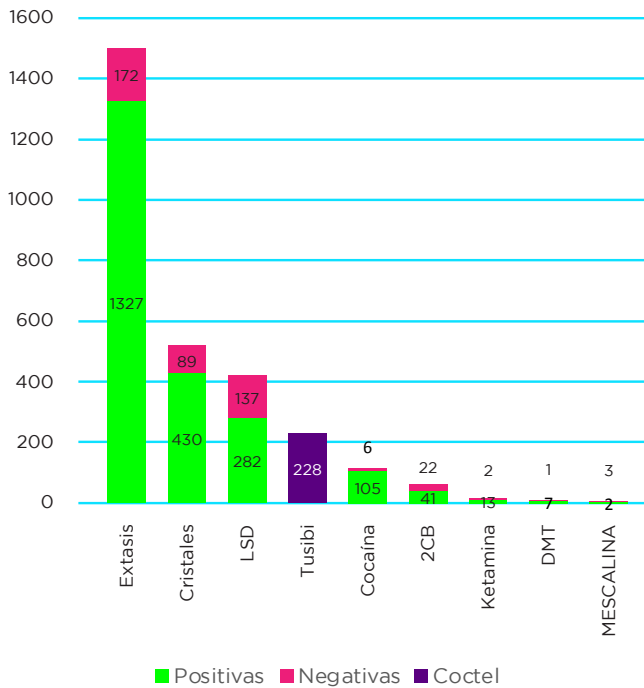
Gráfico 3. Movilizaciones entre la ciudad de Bogotá



Resultados:

De las 2868 sustancias analizadas, al menos el **70% fueron de MDMA**, distribuidos entre éxtasis (52%) y cristales (18%), seguido por **LSD (15%), tusibi (8%), cocaína (4%), 2CB o nexus (2%) y ketamina, mezcalina y DMT (1%)** (gráfico 4).

Gráfico 4. Tipo de sustancias testeadas desagregadas por resultados



Del total de las muestras, logramos encontrar que, a pesar de que dentro del mercado ya se encuentran diferenciado el tusibi del 2CB o NEXUS, una de las sustancias mayormente adulteradas es el 2CB o nexus, seguido por el LSD lo cual incrementa la importancia de **testear este tipo de sustancias en clave de reducir efectos no deseados o intoxicaciones.**

Cabe hacer énfasis en que, logramos evolucionar con el análisis del tusibi en donde, si bien ya lo hemos diferenciado previamente al nexus, hemos considerado de importancia también, identificar sus componentes con el fin de prever los efectos que tendrán los usuarios por su consumo, sin categorizar a la sustancia como positiva o negativa.

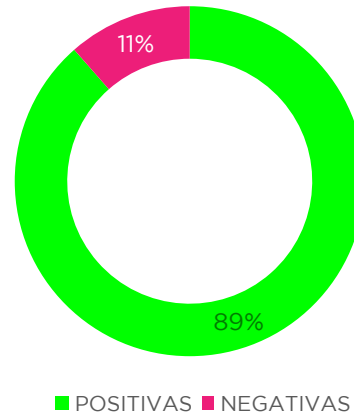
A continuación, haremos un análisis detallado por cada una de las sustancias testeadas:



1. Éxtasis:

Se testearon **1499 muestras de éxtasis**, de las cuales el 89% resultaron positivas y 11% negativas (gráfico 5) las cuales fueron adulteradas con otro tipo de sustancias.

Gráfico 5. Resultados de éxtasis



Aproximadamente, **354 personas recibieron asesoría** detallada con el fin de evitar el consumo de sustancias adulteradas previniendo intoxicaciones o "malos viajes" debido al consumo indeseado de sustancias como **metanfetamina, sustancias de la familia de las catinonas o sustancias desconocidas.**

Algunas de las alertas psicoactivas referentes a éxtasis adulterado que identificamos fueron:

	<p>Referencia: Faraón Color: Rosado -Azul Resultado: Catinona</p>
	<p>Referencia: Donald Trump Color: Morado - Rosado Resultado: Catinona</p>
	<p>Referencia: Kenzo Color: Rosado - Blanco Resultado: Catinona</p>
	<p>Referencia: Anonymous Color: Rosado Resultado 1: Catinona Resultado 2: Metanfetamina</p>



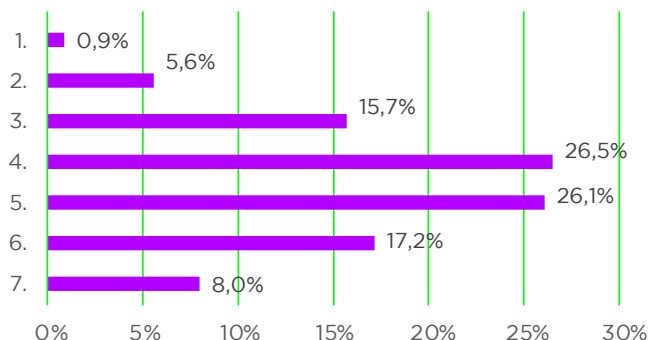
	Referencia: Camioneta Hippie Color: Rosado Resultado: Metanfetamina
	Referencia: Punisher Color: Morado - Rosado Resultado: Sustancia desconocida
	Referencia: Maseratti Color: Rosado - Morado Resultado: Catinona
	Referencia: Carl Cox Color: Morado Resultado: Sustancia desconocida
	Referencia: Adrenaline Junkies Color: Rosado Resultado: Catinona
	Referencia: : Ricky Ricon Color: Morado Resultado: Sustancia desconocida
	Referencia: XBOX Color: Rosado Resultado: Catinona
	Referencia: Buda Color: Rosado Resultado: Catinona
	Referencia: Hongo Color: Rosado Resultado: Sustancia desconocida
	Referencia: Parental Advisory Color: Rosado Resultado: Catinona
	Referencia: Moncler Color: Rosado Resultado: Catinona
	Referencia: Rolls Royce Color: Rosado Resultado: Anfetamina

	Referencia: Puño Color: Amarillo Resultado: Metanfetamina
	Referencia: Carro Color: Rosado Resultado: Sustancia desconocida
	Referencia: Chupa chups Color: Rosado Resultado: Catinona
	Referencia: Android Color: Rosado Resultado: Catinona
	Referencia: Luminati Color: Rosado Resultado: Sustancia desconocida
	Referencia: Givenchy Color: Rosado Resultado: Catinona
	Referencia: Monopoly Color: Rosado Resultado: DOB, lidocaína y sustancia desconocida
	Referencia: Punisher Color: Rosado Resultado: Sustancia desconocida
	Referencia: Desconocida Color: Rosado Resultado: Sustancia desconocida
	Referencia: Cara feliz Color: Rosado Resultado: Catinona
	Referencia: : One Million Color: Rosado Resultado: Catinona
	Referencia: Calavera Color: Rosado Resultado: Catinona



Ahora bien, referente al consumo, encontramos que el éxtasis tiene una frecuencia media-alta de consumo pues si bien **el consumo se realiza, mayoritariamente, una vez al mes o cada dos o tres meses en contextos de eventos, fiestas o festivales**, al menos el 23% de las personas manifestaron usarla más de una vez al mes, o una o más veces a la semana lo cual puede empezar a generar resistencia y tolerancia a la sustancia (gráfico 6).

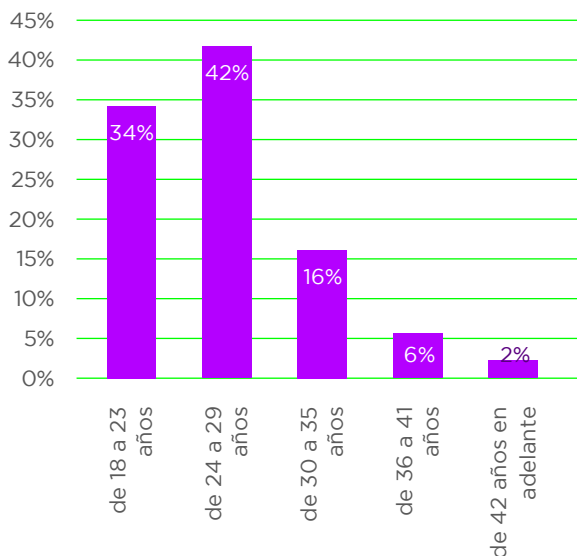
Gráfico 6. Frecuencia del consumo de éxtasis



1. MÁS DE UNA VEZ A LA SEMANA
2. UNA VEZ A LA SEMANA
3. MÁS DE UNA VEZ AL MES
4. UNA VEZ AL MES
5. CADA DOS O TRES MESES
6. UNA O DOS VECES AL AÑO
7. OTRA

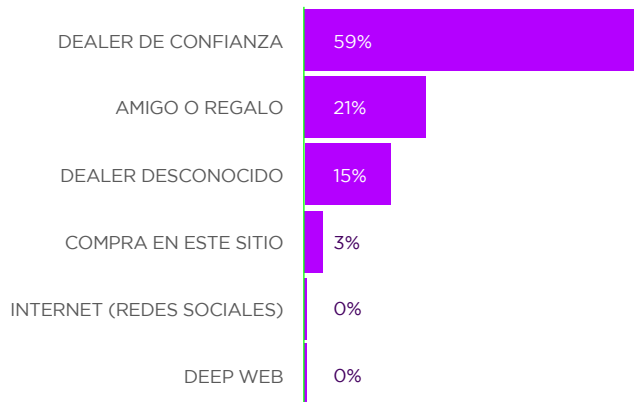
Los grupos poblacionales que testean mayormente esta sustancia están entre los 18 y 29 años los cuales constituyen el 76%. A ellos le siguen personas de entre 30 y 35 años, y finalmente personas de más de 36 años (gráfico 7).

Gráfico 7. Testeo de éxtasis por rangos de edad



Por otro lado, referente a la modalidad en la que los usuarios consiguieron la sustancia, fue mayoritariamente mediante un **dealer de confianza (59%), seguido por un amigo o un regalo (21%)**. Es importante resaltar que solo el 3% de las personas compraron la sustancia en el sitio del evento o fiesta en particular, lo cual indica que los usuarios tienden a planear su consumo con anticipación (gráfico 8).

Gráfico 8. Modalidad de adquisición de éxtasis



Finalmente, se encontró que las diferentes referencias de éxtasis fueron vendidas con un **precio promedio de \$31.800 (COP)**, mientras que el precio mínimo de venta fue de \$7.000 (COP) y el precio máximo fue de \$150.000 (COP) la unidad.

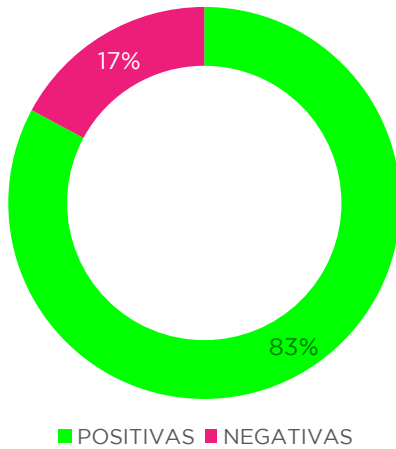


2. Cristales

Se testearon **519 muestras de MDMA** en cristales o en polvo, en su mayoría con resultados positivos para MDMA (83% aproximadamente) (gráfico 9). El 17% de ellas resultaron negativas de las cuales en su mayoría se identificaron sustancias como **metanfetamina, de la familia de las catinonas y anfetamina**.



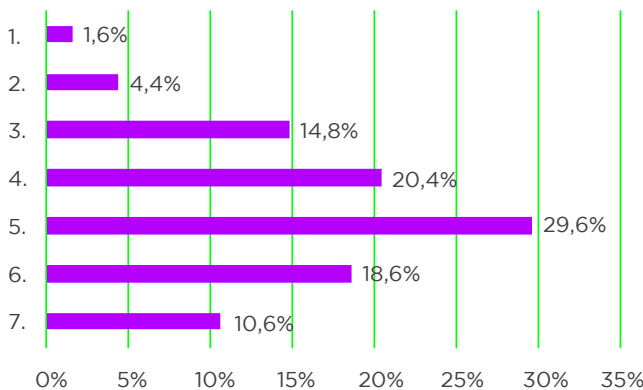
Gráfico 9. Resultados MDMA en cristales o en polvo



Conseguimos que **277 personas aproximadamente evitaran intoxicaciones o “malos viajes”** por el consumo de este tipo de sustancias.

Referente al consumo, se encontró una frecuencia media-baja. Al menos el **30% de los usuarios que testearon manifestaron que su consumo se limitaba a realizarlo cada 2 o 3 meses** (Gráfico 10) lo cual tiende a realizarse en espacios recreativos como lo son las fiestas.

Gráfico 10. Frecuencia del consumo de MDMA en cristales o en polvo

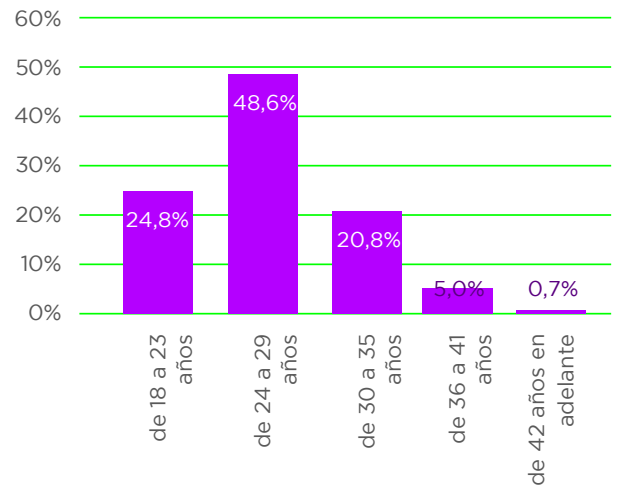


1. MÁS DE UNA VEZ A LA SEMANA
2. UNA VEZ A LA SEMANA
3. MÁS DE UNA VEZ AL MES
4. UNA VEZ AL MES
5. CADA DOS O TRES MESES
6. UNA O DOS VECES AL AÑO
7. OTRA

Los grupos poblacionales que testean mayormente esta sustancia están entre los **24 y 29 años los cuales constituyen el 48%**. A ellos le siguen personas de entre 18 y 23 años, y muy cercanos a ellos, personas de entre 36 y 41 años (Gráfico 11).

En este caso, se encuentra un aumento mínimo, pero importante a resaltar del consumo de las personas entre 36 y 41 años por lo que se podría afirmar que el consumo de MDMA en polvo y en cristales puede ser mayor en personas de 24 años a 35 años que el de éxtasis.

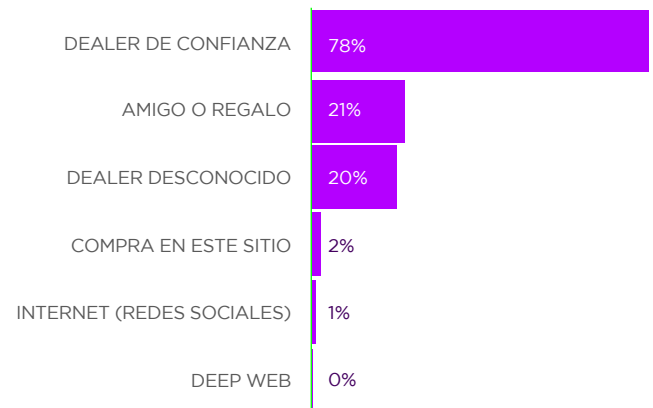
Gráfico 11. Testeo de MDMA por rangos de edad



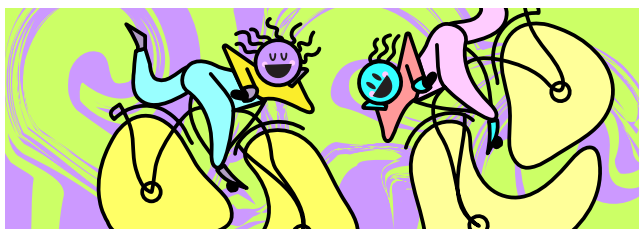
Referente a la modalidad de adquisición del MDMA en polvo o en cristales, el **78% de las usuarias la consiguieron con un dealer de confianza** lo cual resulta ser una cifra mucho mayor a la del éxtasis. Solo el 1% compraron la sustancia en el sitio lo que indica que, al igual que los usuarios consumidores de éxtasis, planean su consumo con anticipación.

Ahora bien, el 20% de los usuarios consiguieron la sustancia con un dealer desconocido lo que aumenta el riesgo de adquirir sustancias adulteradas (gráfico 12).

Gráfico 12. Modalidad de adquisición de MDMA en cristales o en polvo



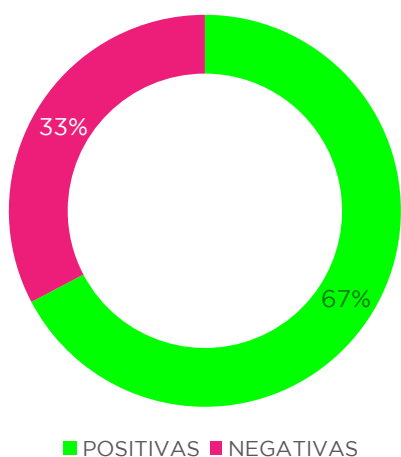
Para finalizar, se encontró que el MDMA en polvo o en cristales fue vendido con un **precio promedio de \$84.881 (COP) el gramo, lo cual indica que el MDMA en cristales cuesta el doble al éxtasis**. El precio mínimo de venta fue de \$10.000 (COP) y el precio máximo fue de \$350.000 (COP) el gramo.



3. LSD

Frente al LSD, logramos analizar **419 sustancias**, de ellas encontramos que solo el **67% resultaron positivas** y el **33% fueron negativas** (gráfico 13). Si bien el número de sustancias negativas resulta ser inferior a las positivas, es importante hacer un llamado y una advertencia al testeo de esta sustancia pues la probabilidad de que esta sea negativa es mayor a otras sustancias como el éxtasis o el MDMA en cristales o en polvo.

Gráfico 13. Resultados de LSD

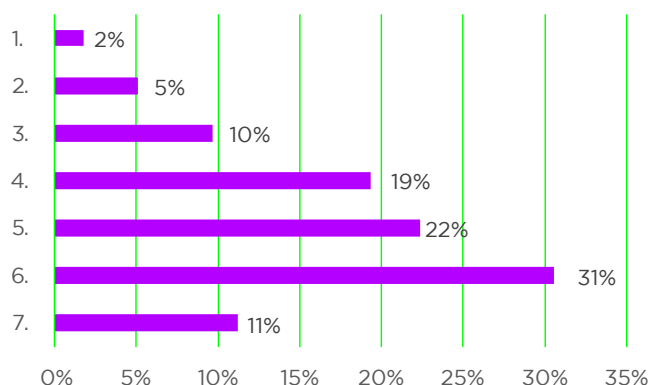


Encontramos que el 39% de las sustancias negativas eran NBOME, sustancia que en reiteradas ocasiones, hemos advertido la necesidad de llevar un consumo controlado por su duración e intensidad de los efectos y dificultad en su dosificación.

Logramos incidir en al menos 66 personas advirtiendo estos efectos, previniendo sobre dosificaciones, “malos viajes” o intoxicaciones.

Referente al modo de consumo, este, a diferencia del MDMA y el éxtasis es consumido muy rara vez. Esto indica que las personas consumidoras que testearon su sustancia la usan mayoritariamente una o dos veces al año o cada dos o tres meses (Gráfico 14).

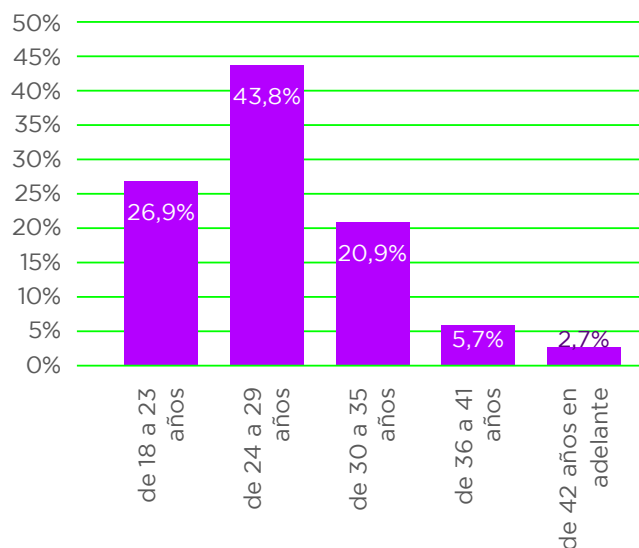
Gráfico 14. Frecuencia del consumo de LSD



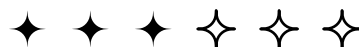
1. MÁS DE UNA VEZ A LA SEMANA
2. UNA VEZ A LA SEMANA
3. MÁS DE UNA VEZ AL MES
4. UNA VEZ AL MES
5. CADA DOS O TRES MESES
6. UNA O DOS VECES AL AÑO
7. OTRA

Esta sustancia tiene una interacción de consumo muy similar al éxtasis, concentrándose entre personas de 24 y 29 años mayoritariamente, seguido por personas de entre 18 y 23 años (gráfico 15).

Gráfico 15. Testeo de LSD por rangos de edad



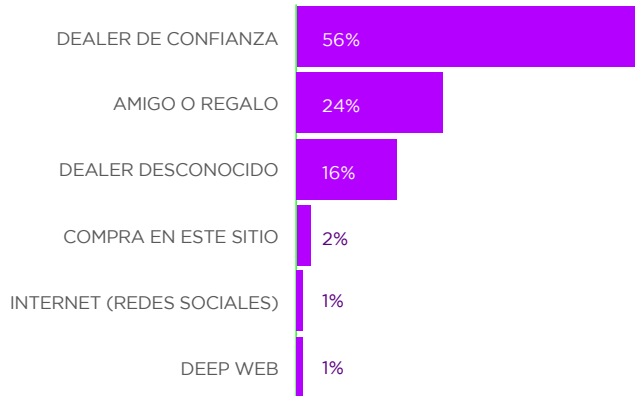
Frente a la modalidad de adquisición, los usuarios de LSD manifestaron en su mayoría que **consiguieron la sustancia con un dealer de confianza**. Mientras que el 24% lo consiguieron por medio de un amigo o regalo.





Al igual que las sustancias de la familia del MDMA, los usuarios tienden a programar su consumo por lo que la compra en el sitio resulta ser muy baja. La compra por internet es de tan solo un 2% (gráfico 16).

Gráfico 16. Modalidad de adquisición del LSD



Finalmente, se encontró que el LSD costó en promedio \$40.000 (COP) la unidad, lo que hace que este tenga un precio similar al extasis. El precio mínimo fue de \$2.000 (COP) y el máximo fue de \$200.000 (COP).

Del mismo modo se encontró LSD en presentación de gotas, las cuales tuvieron un precio de \$293.000 (COP). Con un precio mínimo de \$150.000 (COP) y un precio máximo de \$800.000 (COP).



4. Tusibi

El tusibi, a diferencia de las sustancias presentadas anteriormente, será analizado en términos de las combinaciones, mezclas o cocteles que lo compongan. En total, **testeamos 228 tusibi**, los cuales tuvieron mezclas diferentes y con ello, advertencias y recomendaciones de uso personalizadas.

A continuación, presentamos las principales mezclas halladas:

37%	Ketamina + MDMA	Riesgo Medio
16%	Ketamina + MDMA + Opioides	Riesgo Alto
10%	Ketamina	Precaución

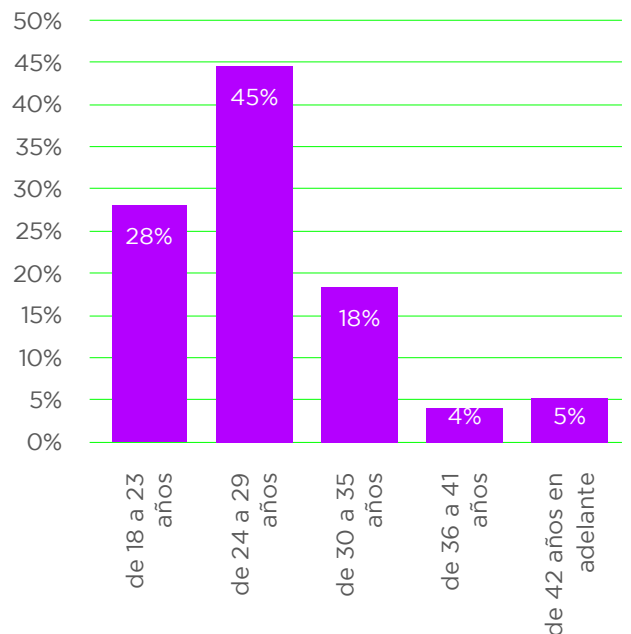
4%	Catinonas + MDMA + NEXUS	Muy riesgoso
4%	Ketamina + MDMA + NEXUS	Riesgo Medio
4%	Ketamina + Sustancias desconocidas	Muy riesgoso
2%	Ketamina + Nexus	Riesgo Medio
2%	Anfetamina + Ketamina	Muy riesgoso
21%	Otros cocteles	Muy riesgoso

Es importante resaltar que el **21% de cocteles que se mencionan en la anterior tabla presentan sustancias variadas que no clasifican en ninguna de las combinaciones más populares**. En ellas, se lograron encontrar combinaciones entre **nexus, opioides, ketamina y anfetaminas**. Lo anterior resalta la importancia de siempre testear el tusibi con el fin de conocer los principales componentes de los cocteles y evitar efectos no deseados.

De manera general, **conseguimos que 756 personas fueran informadas** sobre los posibles riesgos por consumir algunos de los cocteles aquí presentados.

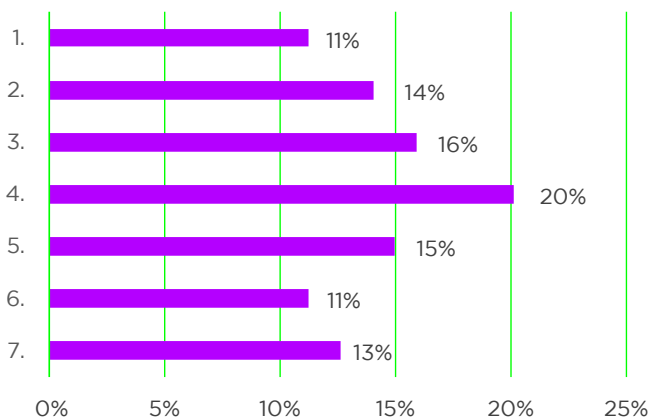
Ahora bien, referente al consumo, se encontró que las personas que testean tusibi son en su mayoría población de entre 24 y 29 años, seguido por personas de entre 18 y 23 años (gráfico 17). Esto indica que es un consumo concentrado en población mayoritariamente joven.

Gráfico 17. Testeo de tusibi por rangos de edad



El consumo de dichas personas es mucho más constante que con las otras sustancias. **Al menos el 61% de las personas consumen tusibi una o más veces a la semana**, y al menos el 11% la consumen más de una vez a la semana (gráfico 18).

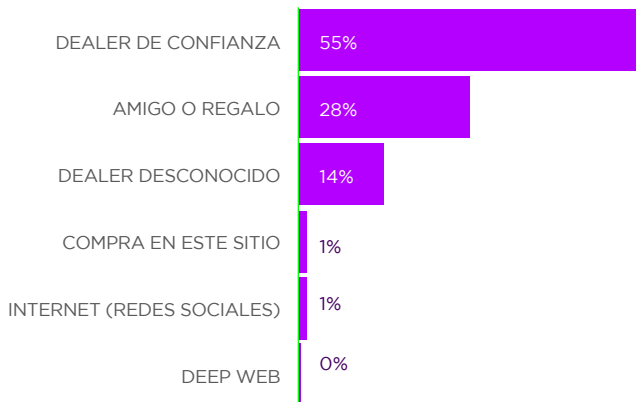
Gráfico 18. Frecuencia del consumo de tusibi



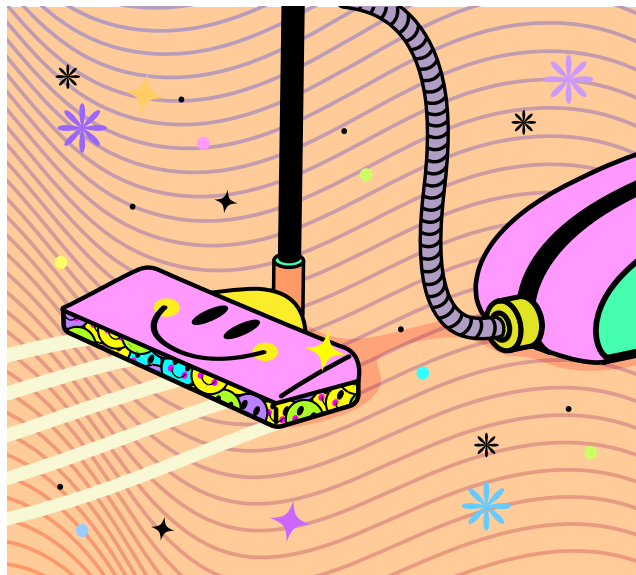
1. MÁS DE UNA VEZ A LA SEMANA
2. UNA VEZ A LA SEMANA
3. MÁS DE UNA VEZ AL MES
4. UNA VEZ AL MES
5. CADA DOS O TRES MESES
6. UNA O DOS VECES AL AÑO
7. OTRA

Por su lado, el 55% de las personas afirmaron conseguir tusibi mediante un dealer de confianza, mientras que el 28% la adquirieron mediante un amigo o un regalo la cual resulta ser la cifra más alta de adquisición mediante esta modalidad en comparación con el LSD, el MDMA en cristales y en polvo y el éxtasis (gráfico 19).

Gráfico 19. Modalidad de adquisición del tusibi



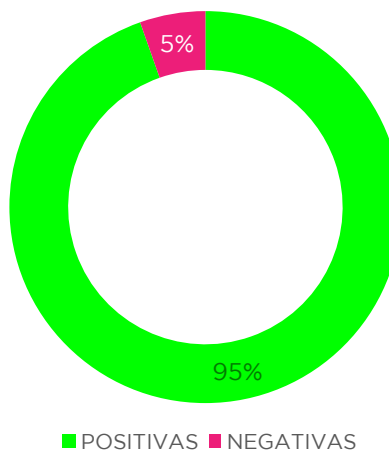
Referente a los precios en los que el tusibi fue adquirido, **el precio promedio rondó a los \$72.000 (COP) el gramo**. El precio mínimo en el que fue adquirido fue de \$10.000 (COP) y el precio máximo fue de \$250.000 (COP) el gramo.



5. Cocaína

Se testearon 111 muestras de cocaína en el 2021. De ellas, encontramos que el 95% fueron positivas para clorhidrato de cocaína y en 5% no tuvieron ningún tipo de reacción química por lo que tuvieron un resultado negativo (gráfico 20).

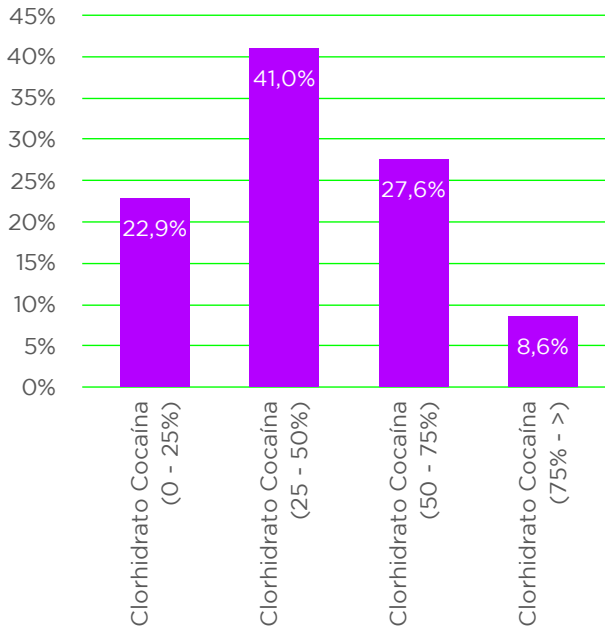
Gráfico 20. Resultados de Cocaína



Ahora bien, entre el 95% de sustancias testeadas obtuvieron los siguientes grados de pureza (gráfico 21):



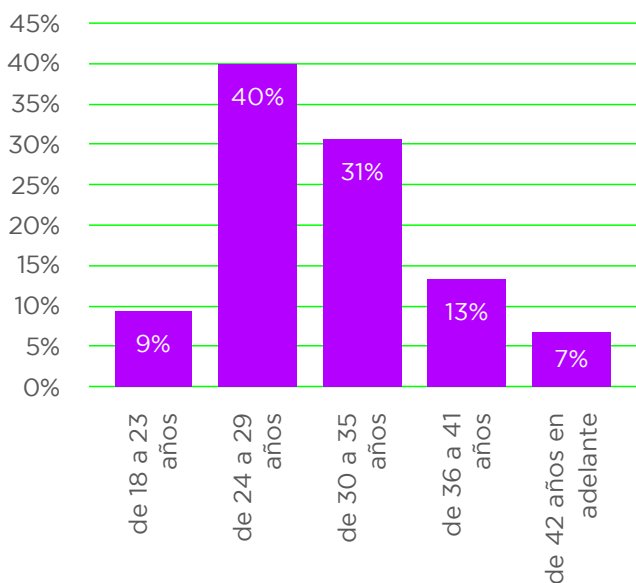
Gráfico 21. Pureza de Clorhidrato de Cocaína



Al menos el **41% de la cocaína obtuvo un grado de pureza entre el 25 y 50%**. La cocaína con un alto componente de cocaína solo rondo entre el 9% de las sustancias testeadas, mientras que, al menos el 28% de las muestras, tuvieron una pureza media-alta.

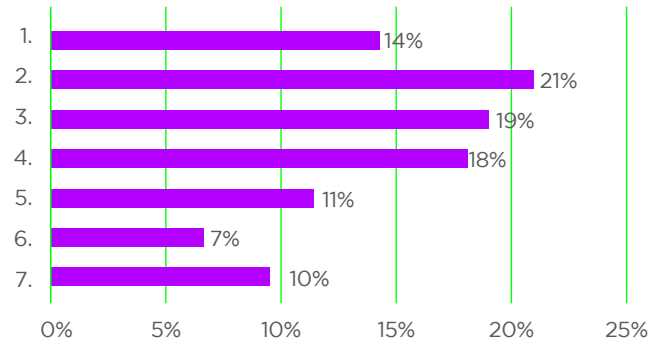
Ahora bien, el consumo de esta sustancia a pesar de que sigue predominando con el **40% de las personas en las edades de entre 24 y 29 años, el 51% son de edades superiores a los 30** (gráfico 22), lo que indica que las personas consumidoras tienden a encontrarse en edades adultas.

Gráfico 22. Testeo de cocaína por rangos de edad



La frecuencia de consumo de cocaína fue mucho más recurrente al tusibi pues, **al menos el 72% de las personas que testearon cocaína afirmaron consumirla una o más veces al mes, de los cuales, el 14% la consumen más de una vez a la semana** (gráfico 23). Es así, que se podría afirmar que el consumo puede realizarse en entornos de fiesta, pero también en espacios rutinarios y de la vida diaria en comparación con sustancias como el LSD y el MDMA los cuales tienden a usarse en ocasiones particulares.

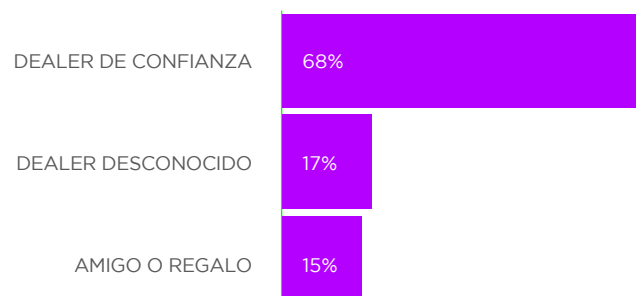
Gráfico 23. Frecuencia del consumo de Cocaína



1. MÁS DE UNA VEZ A LA SEMANA
2. UNA VEZ A LA SEMANA
3. MÁS DE UNA VEZ AL MES
4. UNA VEZ AL MES
5. CADA DOS O TRES MESES
6. UNA O DOS VECES AL AÑO
7. OTRA

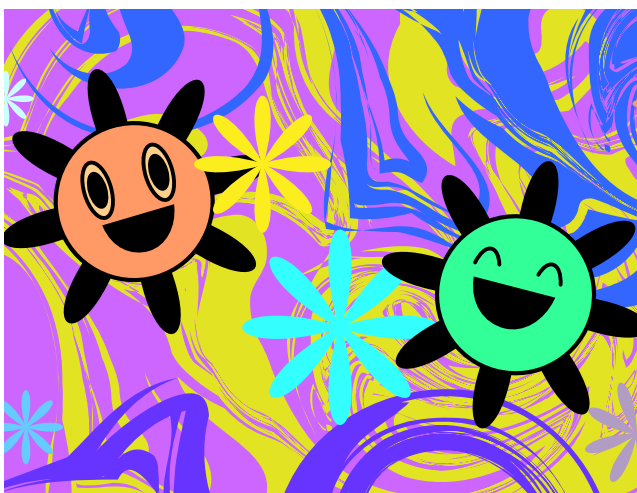
Referente a la modalidad de adquisición de la cocaína, se encontró que el 68% la compraron con un dealer de confianza lo cual resulta ser una cifra alta. Tan solo el 17% la adquirió con un dealer de confianza y muy seguido a este, el 15% por medio de un amigo o por un regalo (gráfico 24). No se registraron compras por medio de internet, la Deep web o compras en el sitio.

Gráfico 24. Modalidad de adquisición de la cocaína



Finalmente, el costo del gramo de **la cocaína rondó por los \$24.400 (COP)** y el precio mínimo y máximo estuvieron entre \$5.000 (COP) y \$70.000 (COP) respectivamente.



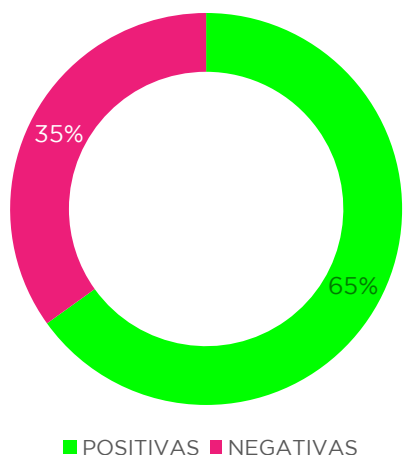


6. 2CB

El 2CB o nexus, se testeó en 63 oportunidades. De ellas, tan solo el 65% resultaron positivas y el 35% resultaron negativas. Es así como, **el 2CB, se convierte en la sustancia mayormente adulterada dentro del mercado, seguido por el LSD** (gráfico 25).

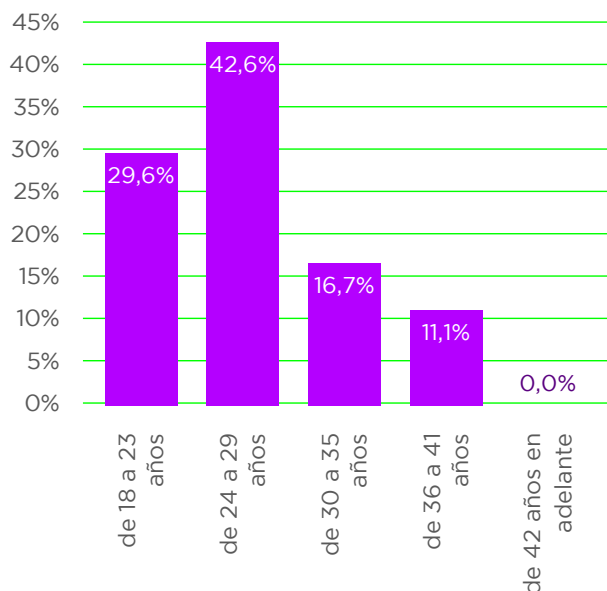
En total, se consiguió que **708 personas evitaren algún tipo de intoxicación o “mal viaje” al consumir 2CB adulterado**. Es importante hacer mención que muchos de los 2CB que se hallaron negativos resultaron por ser cocteles de tusibi que se vendieron por NEXUS en presentaciones en polvo blanco.

Gráfico 25. Resultados de 2CB o nexus



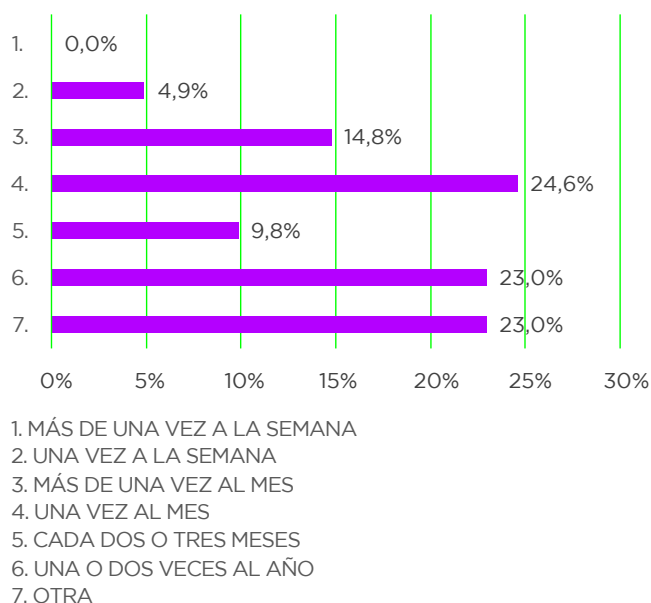
Frente al consumo de 2CB, se puede encontrar que predomina en las personas de entre los 24 y 29 años seguido por jóvenes de entre 18 y 23 años. **No se hallaron consumidores de más de 42 años** (gráfico 26).

Gráfico 26. Testeo de 2CB por rangos de edad



En cuanto a la frecuencia del uso del 2CB, se encuentra que su consumo tiende a ser de forma esporádica. **Al menos el 46% de las personas han afirmado que la consumen una o dos veces al año o inclusive en periodos más prolongados a un año** (Gráfico 27).

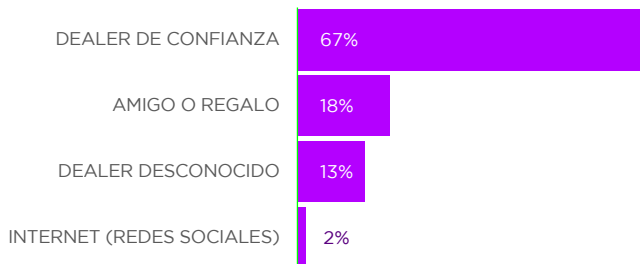
Gráfico 27. Frecuencia del consumo de 2CB



El modo de adquisición del 2CB fue en su mayoría a través de dealers de confianza, y muy por debajo se registro el 18% por medio de amigos o regalos. Tan solo el 2% la consiguieron por medio de internet (gráfico 28).



Gráfico 28. Modalidad de adquisición del 2CB



Finalmente, el precio en el que fue conseguido el 2CB, a diferencia del tusibi, fue mucho mayor. **El gramo de 2CB se consiguió en un promedio de \$114.000 (COP)**, el precio mínimo fue de \$20.000 (COP) y el precio máximo fue de \$500.000 (COP).



7. Ketamina, DMT, Mezcalina y Metanfetamina

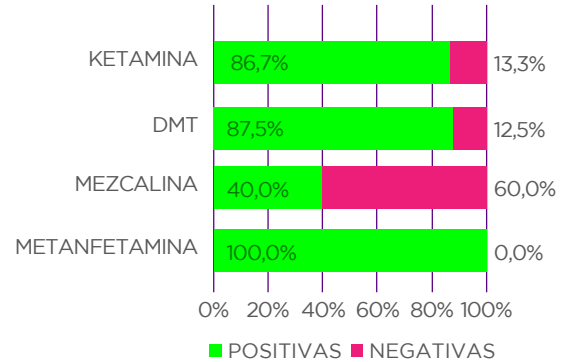
Por último, se realizaron 29 análisis entre ketamina, DMT, mezcalina y metanfetamina. 15 de ketamina, 8 de DMT, 5 de mezcalina y 1 de metanfetamina.

Para empezar, la ketamina resultó en un 87% positivas y solo el 13% negativas. Esto hace que sea una de las sustancias menos adulteradas en el 2021, junto con el DMT el cual resultó positivo en al menos el 88% del total de sustancias analizadas.

Por el lado de la mezcalina, es importante mencionar que 3 de las 5 sustancias analizadas tuvieron un resultado negativo, lo que nos permite afirmar que se recomienda el análisis de esta sustancia en más proporciones.

La única metanfetamina que se analizó dio un resultado positivo, sin embargo, ya que fue la única sustancia analizada de este tipo, no resulta pertinente hacer ningún análisis referente a este resultado (gráfico 29).

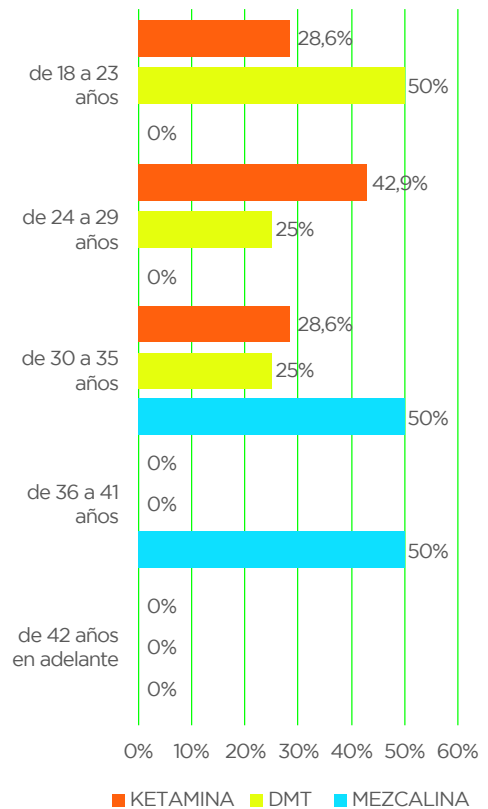
Gráfico 29. Resultados de otras sustancias



La edad de consumo varió entre cada una. Por un lado, se encontró que la ketamina se consumió en su mayoría por usuarios de entre 24 y 29 años. Lo cual tiene una tendencia similar a las demás sustancias analizadas previamente.

Sin embargo, sustancias como el DMT se registraron principalmente en jóvenes de entre 18 y 23 años y sustancias como el DMT se registraron principalmente en población mayor a 30 años. Aquí es importante hacer precisión que no se contó con datos referentes a la metanfetamina (gráfico 30).

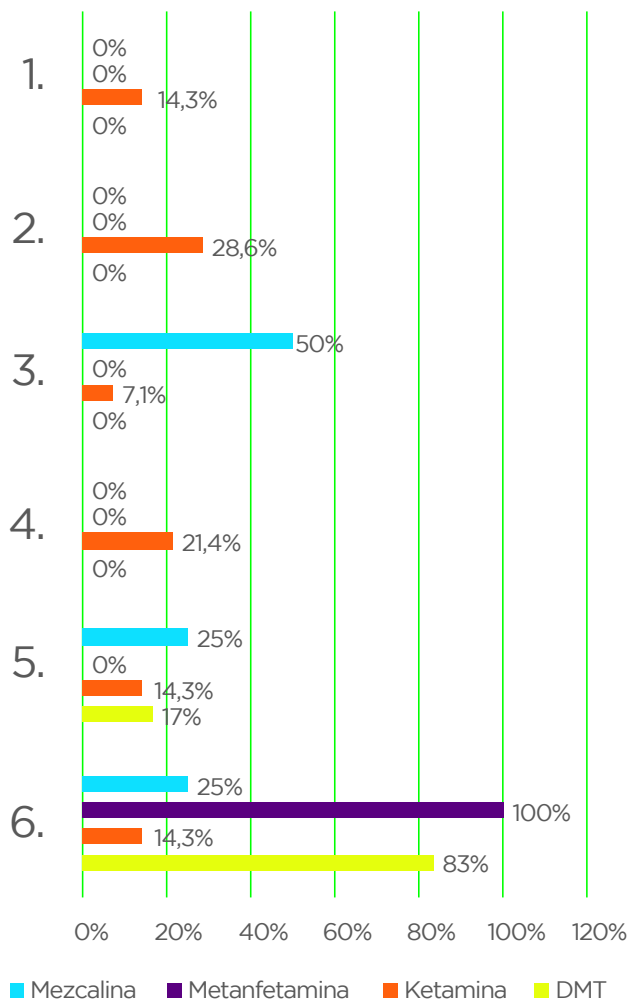
Gráfico 30. Testeo de otras sustancias por rangos de edad



Referente a la frecuencia del consumo de estas sustancias, por el lado de la ketamina se encuentra un consumo distribuido. Al menos el 29% de las personas que testearon esta sustancia afirmaron consumirla más de una vez al mes, mientras que el 21% afirmaron consumirla cada dos o tres meses.

Para el caso del DMT el consumo fue muy bajo pues el 87% de las personas que testearon esta sustancia afirmaron consumirla con una periodicidad superior a la de un año. Para el caso de la mezcalina, su consumo fue medio bajo y el de la metanfetamina casi nulo (gráfico 31).

Gráfico 31. Frecuencia del consumo de otras sustancias

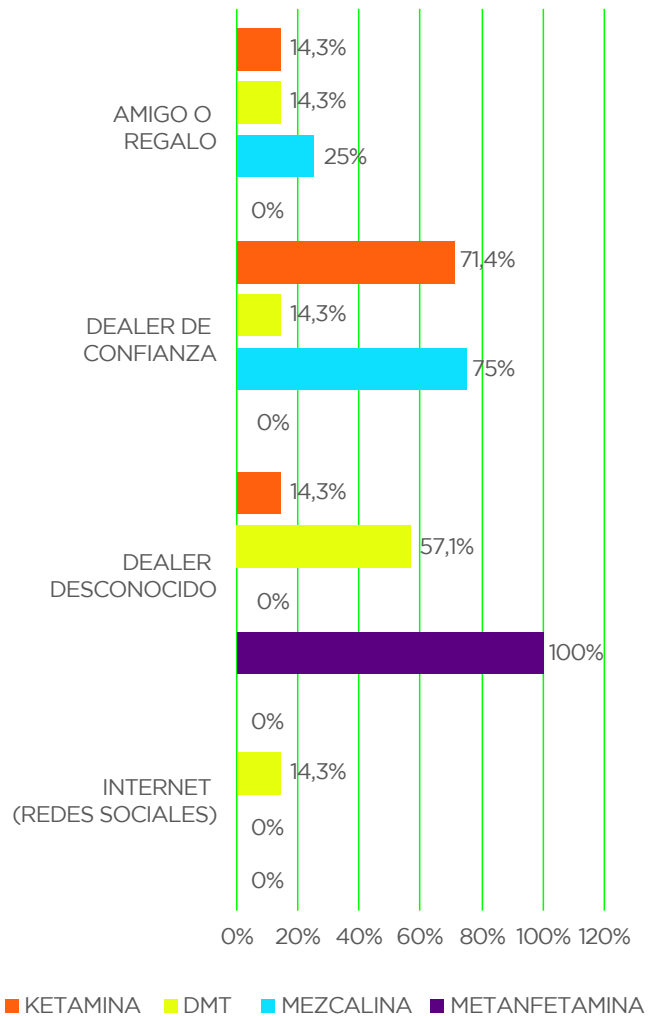


1. UNA VEZ A LA SEMANA
2. MÁS DE UNA VEZ AL MES
3. UNA VEZ AL MES
4. CADA DOS O TRES MESES
5. UNA O DOS VECES AL AÑO
6. OTRA

El modo de adquisición de estas sustancias también varío. La mezcalina junto con la ketamina se adquirió con un dealer de confianza, mientras que el DMT y la metanfetamina se compraron con dealers desconocidos.

Solo hubo un porcentaje mínimo que consiguió la sustancia por medio de internet, mientras que no se registró ninguna compra por la Deep Web (gráfico 32).

Gráfico 32. Modalidad de adquisición de otras sustancias



Finalmente, es importante hacer mención que del total de usuarios que accedieron al servicio de testeo en Échele Cabeza, el menos el 50% manifestaron no realizar ningún tipo de mezcla con otras sustancias lo cual representa un número importante en clave de reducir riesgos y daños asociados al consumo y mezcla de sustancias psicoactivas que pueden resultar ser potencialmente peligrosas.

El 50% restante realizaron combinaciones de la siguiente forma:





COMBINACIONES	2CB	Alcohol	Cigarrillo	Cocaína	Energizante	LSD	MDMA	Tusi	Weed	Ketamina	POPPER	Mezcalina
Éxtasis	1%	22%	18%	3%	8%	7%	7%	8%	21%	0%	5%	0%
Cristales	1%	25%	15%	2%	9%	6%	8%	6%	23%	1%	4%	0%
2CB	0%	21%	15%	3%	7%	5%	21%	4%	19%	1%	4%	0%
Cocaína	1%	32%	17%	0%	6%	7%	16%	6%	13%	0%	3%	1%
DMT	0%	0%	0%	0%	0%	0%	0%	0%	0%	0%	0%	0%
GHB	0%	0%	0%	0%	0%	0%	0%	0%	0%	0%	0%	0%
Ketamina	0%	16%	11%	5%	11%	5%	37%	5%	11%	0%	0%	0%
LSD	1%	21%	12%	2%	4%	0%	22%	4%	29%	1%	4%	0%
Metanfetamina	0%	0%	0%	0%	0%	0%	0%	0%	0%	0%	0%	0%
Mezcalina	9%	9%	9%	9%	9%	9%	9%	9%	18%	0%	9%	0%

Una de las mezclas más importantes a resaltar es la realizada entre la Ketamina y el MDMA la cual tiene un riesgo medio, seguido por la cocaína y el alcohol el cual tiene un riesgo alto. Luego de esta combinación, se encuentra el LSD y la mariguana en al menos el 29% de las ocasiones, la cual tiene un riesgo bajo.

Por otro lado, la mayor cantidad de combinaciones se realizaron con el alcohol, lo cual nos lleva a generar una alerta temprana, en la que instamos a **evitar el alcohol cuando se usan sustancias psicoactivas** con el fin de reducir riesgos y daños. En especial, es prioritario **reducir el consumo de alcohol** con sustancias como el MDMA en cristales o en polvo, el éxtasis y la **ketamina**.

Recomendaciones:

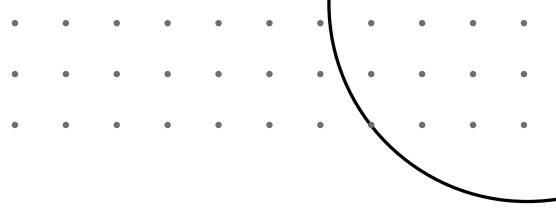
A partir de los resultados anteriores, consideramos de esencial importancia destacar las siguientes recomendaciones:

1. Si bien hemos aumentado el número de muestras testeadas, es importante que este indicador siga en aumento pues sabemos que el consumo y la distribución de sustancias sigue siendo alto. Por ello, invitamos a que **todos y todas se acerquen a nuestros puntos de análisis con el fin de asegurar un consumo informado y libre de daños.**
2. **Instamos a que todas las mujeres testeen sus drogas.** Nuestros indicadores estiman que solo

el 21% de las mujeres analizan sus sustancias mientras que el 79% son hombres. ¡No dejes tu salud en manos de otros!

3. En Bogotá, a pesar de que un gran porcentaje de consumidores reciben sus sustancias a domicilio, al menos el 32% aún debe movilizarse por la ciudad. En lo posible recomendamos **buscar que los traslados sean cortos y en zonas seguras o de confianza a la hora de adquirir las sustancias psicoactivas.**
4. Seguir haciendo testeado de sustancias que usual o rutinariamente obtienen resultados positivos (como lo es el éxtasis) pues el mercado es dinámico y pueden generarse lotes adulterados con gran rapidez. Aún más, es vital **realizar análisis de sustancias como el LSD y el 2CB o NEXUS**, pues fueron de las sustancias mayormente adulteradas en el 2021.
5. Analizar el tusi o color bajo todas las condiciones. Es importante **reconocer el coctel de sustancias que lo componen** con el fin de identificar y actuar adecuadamente frente a sus posibles efectos.
6. Acudir al servicio de análisis de sustancias independientemente de que la sustancia sea adquirida con un dealer de confianza o un amigo **¡Mantén siempre el beneficio de la duda!**



- 
7. Realizar el análisis de las sustancias antes de su consumo y no después. También, es esencial **seguir programando el consumo con anticipación teniendo en cuenta: qué se va a consumir y en qué cantidades.**
 8. Tener presente el riesgo de las mezclas entre sustancias psicoactivas. En todos los casos, **la mejor recomendación es NO combinar sustancias.**
 9. Pese a que la frecuencia del consumo de diferentes sustancias ha sido variada entre los usuarios, se registró una frecuencia de consumo media-alta en la mayoría de las sustancias lo que nos lleva a resaltar la necesidad de **brindarle al cuerpo lapsos de descanso** con el fin de que este no genere resistencia a algunas sustancias. Combinar las prácticas de consumo con una alimentación sana, ejercicio y ciclos del sueño regulados siempre será una muy buena recomendación.
 10. Siempre será indispensable mantener el cuerpo hidratado. **No olvides tomar agua durante y después del consumo de sustancias.**

Finalmente, es importante resaltar que, debido a que nuestra capacidad de incidencia se ha focalizado en Bogotá, pero las necesidades se encuentran a nivel nacional, con especial énfasis en las ciudades principales, hemos decidido ampliar nuestro equipo de testeo en **Cali y Medellín**. Esto nos permitirá poder atender de manera simultánea a más usuarios de sustancias psicoactivas.

Desde échele cabeza, seguiremos trabajando incansablemente por una fiesta segura para todos y todas.

